

EL BUTLLETÍ

NÚM. 366 · NOVEMBRE 2024 · PUBLICACIÓ MUNICIPAL · WWW.SANTJUST.CAT



Deixa'm somiar



Homenatge al veí i actor Guillem Jiménez com a exemple d'inclusió

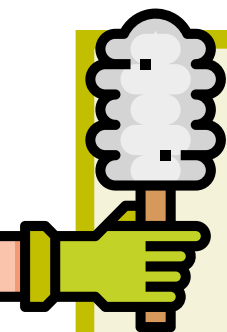
Millores del nou contracte del servei de neteja viària, recollida i transports de residus

Aprovació del pressupost municipal i les ordenances fiscals per a 2025

Al novembre Cursa de Karts, Jornades Feministes i activitats de Festes de Tardor

Millores del nou contracte del servei de neteja viària, recollida i transports de residus sòlids urbans de Sant Just Desvern

El Ple municipal del 30 de maig de 2024 va aprovar l'adjudicació del nou contracte per a la prestació del servei de neteja viària, recollida i transport de residus sòlids urbans de Sant Just Desvern a l'empresa VALORIZA SERVICIOS MEDIOAMBIENTALES S.A., amb una durada de 5 anys.



MILLORES EN LA NETEJA VIÀRIA

- 1 jornada més d'escombrada mixta
- 1 jornada més de brigada de suport els diumenges i festius
- 2 jornades més de neteja manual
- Servei de neteja de grafitis en façanes privades
- Increment de les jornades de neteja d'actes festius



SERVEIS DE NETEJA VIÀRIA

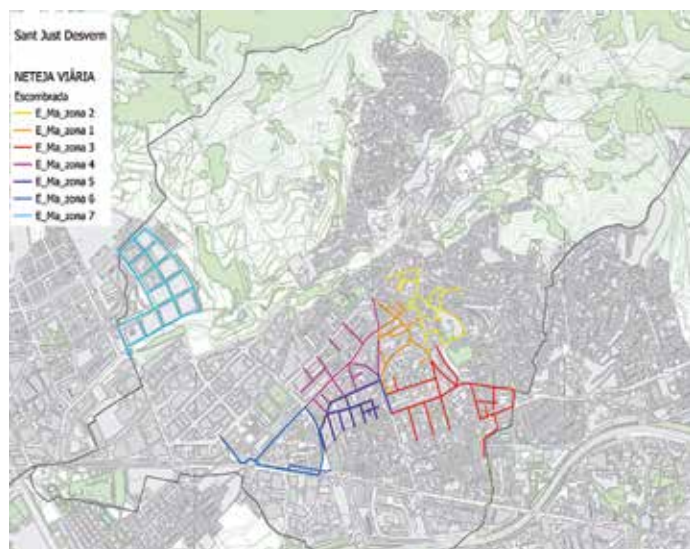
Els serveis de neteja viària al municipi inclouen:

Neteja manual: realitzada per una persona operària amb una escombra i un carret, inclou la neteja de voreres, escocells, passejos, escales, places, etc. També s'encarrega del buidatge de papereres, la neteja de l'entorn dels contenidors i la retirada d'excrements d'animals, entre d'altres.



- ▶ 4 jornades els dilluns, dimecres i divendres
- ▶ 5 jornades els dimarts i dijous
- ▶ 2 jornades els dissabtes
- ▶ 1 jornada els diumenges

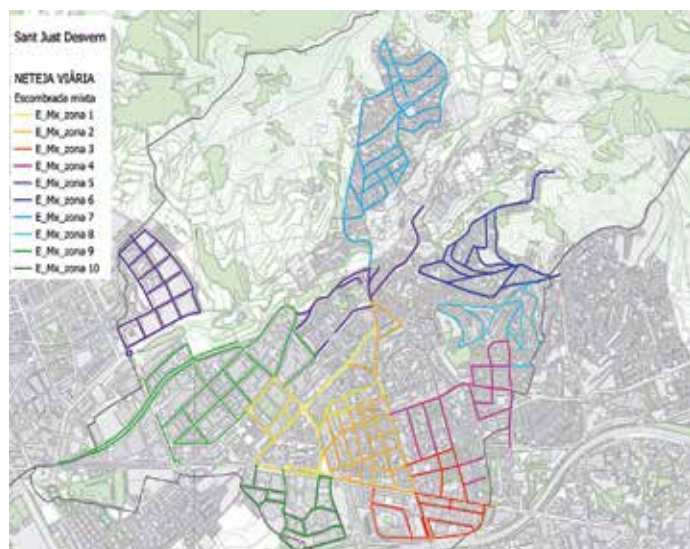
El municipi es divideix en 7 zones per a la neteja manual, representades en el mapa següent.



Escombrada mixta: consisteix en la neteja de calçades i voreres amb una màquina escombradora, assistida per una persona operària amb perxa d'aigua o bufador d'aire. La màquina utilitza aigua a pressió per arrossegar les fulles i residus cap a la calçada, on són recollits pels raspalls de l'escombradora.



La neteja amb escombradora es realitza de dilluns a dissabte, amb dos torns de matí i un de tarda, evitant les zones de trànsit en hores punta. El municipi es divideix en 10 zones per a aquest servei.

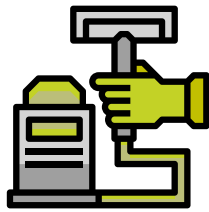


Brigada de suport: una persona operària amb una camioneta elèctrica tipus pick-up, encarregada de buidar papereres, netejar l'entorn dels contenidors i recollir voluminosos abandonats, com mobles o electrodomèstics. La brigada també neteja zones de difícil accés com escales i passatges. Actualment, hi ha dues brigades de suport que operen els set dies de la setmana a tot el municipi.



Repàs de voluminosos i desbordaments de contenidors: una persona operària recull els voluminosos abandonats i gestiona els desbordaments de contenidors amb un vehicle de caixa oberta, de dilluns a dissabte.

Neteja amb hidronetejadora: consisteix en l'aplicació d'aigua calenta amb sabó per netejar els exteriors dels contenidors (10 bateries diàries), les cartelleres municipals i taques, pintades i grafitis en el mobiliari urbà. També s'utilitza per actuacions immediates en cas d'accidents o emergències a la via pública. El servei està programat de dilluns a divendres amb una persona operària.



▲ Baldeig.



▲ Escombrada manual.

ALTRES SERVEIS

Desbrossament: una persona s'encarrega diàriament de desbrossar les males herbes i la vegetació espontània que creix a la via pública. El servei es presta de dilluns a divendres.

Neteja de parcs i pipicans: aquest servei inclou la neteja de parcs infantils, mercats ambulants i buidatge de papereres de parcs i pipicans, amb dues persones operàries de dilluns a dissabte a la tarda i dues més el diumenge al matí. Els parcs es netegen entre 3 i 5 jornades a la setmana.

Baldeig: neteja de carrers i places pavimentades amb un camió de baldeig i dues persones operàries. Es prioritzen zones de pas de vianants, grans avingudes i zones comercials. Es realitzen 28 jornades anuals, principalment a l'estiu.

Neteja de grafitis en façanes privades: es realitza a petició dels veïns, amb una freqüència d'una jornada cada 15 dies.

***Neteja interior de contenidors:** amb aigua i desinfectant, seguint els mateixos torns que la recollida de residus, un total de 70 jornades/any.

- ▶ Resta: 26 jornades anuals
- ▶ Orgànica: 33 jornades anuals
- ▶ Envasos: 5 jornades
- ▶ Vidre: 4 jornades
- ▶ Paper i cartró: 2 jornades



***Neteja especial en actes públics i festius:** inclou actuacions abans, durant i després de cada acte públic. Es preveuen 427 hores anuals per aquest servei.

***Recollida de mobles vells:** servei gratuït a domicili, prèvia trucada al 93 222 00 50. El servei és prestat per Solidança quatre jornades a la setmana (dilluns, dimarts, dijous i divendres).

David Magallón, nou regidor de l'Equip de Govern

En el Ple extraordinari del 24 d'octubre va prendre possessió el regidor David Magallón Sánchez, del grup municipal del PSC-Candidatura de Progrés, en substitució de la Gina Pol Borràs.

Magallón tindrà les responsabilitats d'Esports i Equipaments en el cartipàs. ♦



Afectacions de les obres de Can Freixes

Aquest mes d'octubre han començat les obres de consolidació estructural de la masia de Can Freixes. Mentre durin els treballs, aproximadament un

any, l'accés al parc pel carrer Església estarà tancat. La resta del parc estarà obert dins del seu horari habitual i es podrà accedir pel carrer Freixes. ♦



David Magallón va néixer a Sant Just Desvern l'any 1979 i viu a Mas Lluí.

Va cursar estudis de formació professional d'electrònica industrial i té la titulació de CFGS Esportiva.

La seva experiència professional està lligada a l'àmbit esportiu i a la tecnologia. Ha treballat com a coordinador i formador esportiu a l'ajuntament de

Martorell i al Consell Esportiu del Baix Llobregat.

També ha estat tècnic de CBD (Node Wiring) com a suport tècnic als clients, logística i connexió d'equips informàtics. Instal·lacions i configuració d'equips.

Va ser president de l'AFA de l'Escola Canigó entre els anys 2021 i 2024, i coordinador de l'escola de futbol Sant Just entre els anys 2009 i 2010. ♦

PORTES OBERTES 16 DE NOVEMBRE

Infantil Batxillerat concertat
Primària Batxillerat dual
ESO Cicles formatius



93 212 09 08



<https://escolapissarria.cat>



preinscripcio@sarria.epiaedu.cat



Ruta pròpia de transport escolar a Sant Just

Escola Pia
Sarrià-Calassanç

PRESSUPOST I ORDENANCES 2025

Joan Basagañas i Camps
ALCALDE



El Ple extraordinari celebrat el 24 d'octubre passat va aprovar inicialment el pressupost i les ordenances fiscals de l'any vinent.

Aquests dies molts municipis catalans estan aprovant el mateix i, si donem un cop d'ull a la premsa del nostre país, podem comprovar les **dificultats que estem tenint la gran majoria de pobles i ciutats per a quadrar els números**. A l'infra finançament històric del món local s'ha afegit la recent sentència del Tribunal Constitucional respecte al mètode de cobrament de les plusvàlues que ha provocat una gran minva dels ingressos municipals. El Govern central va preveure compensar part d'aquesta pèrdua amb un increment de les transferències de l'Estat als ajuntaments, però la no aprovació del sostre de despesa està dificultant l'aplicació d'aquestes mesures compensatòries.

Sigui com sigui, des dels ajuntaments prestem nombrosos serveis que tenen un gran impacte en el dia a dia de la ciutadania: neteja viària, recollida de residus, enllumenat, manteniment de l'espai públic, nombrosos equipaments culturals, esportius o cívics... També hi ha un seguit de camps en els quals intervenim malgrat que les competències són de la Generalitat de Catalunya: el servei d'escola bressol, el d'assistència domiciliària, el de foment de l'habitatge assequible o el de seguretat ciutadana per a posar només quatre exemples. Crec honestament que, malgrat que sempre hi ha marge de millora, a **Sant Just podem presumir de tenir uns serveis públics de molt**

bona qualitat, com així ho mostren la majoria d'indicadors de què disposem. **Tots aquests serveis costen al voltant de 30 milions de l'any**, que és el pressupost que té l'Ajuntament de Sant Just. **D'aquests 30 milions, 13 provenen de l'IBI, la taxa de residus i l'impost de circulació** (els 3 impostos que paguen els santjustencs directament) **La resta, fins a 30 milions, provenen de transferències d'altres administracions, de l'ocupació de l'espai públic i de l'activitat econòmica.**

En aquests darrers anys **dos factors han provocat un encariment dels serveis**. Un de positiu, l'increment dels salaris de molts treballadors que directament o indirectament presten aquests serveis (especialment aquells que tenien pitjors convenis laborals). L'altre factor que ha tingut un origen molt negatiu: la guerra entre Ucraïna i Rússia. Aquest increment de la inflació, que ha repercutit en totes les economies familiars, també ha tingut un **impacte molt gran en el cost de la majoria dels serveis públics**. I aquest fet ha provocat que al renovar-se els contractes més costosos que presta l'Ajuntament com el de neteja viària, recollida de residus o manteniment d'instal·lacions i espai públic, l'Ajuntament es trobés en la **disjuntiva d'haver de reduir la qualitat d'aquests reduint-ne el pressupost o bé mantenir-los** demanant un esforç als santjustencs i santjustenques. **Hem optat per aquesta segona via entenent que els serveis públics de qualitat que rep la població de Sant Just és un fet diferencial del nostre poble**, un factor que ajuda a entendre per què la gent de Sant Just vol continuar vivint a Sant Just i perquè molta gent de fora vol venir a viure al nostre municipi. ♦

PRESSUPOST 2025

Just Fosalva i Sanjuan
2n tinent d'alcalde



El pressupost de 2025 de l'Ajuntament de Sant Just Desvern es manté en línies generals respecte al 2024, **però s'introdueixen canvis importants per adaptar-se a un context de disminució d'alguns ingressos i d'augment de costos dels serveis**.

Canvis en els ingressos: **el canvi en el càlcul de la plusvàlua ha fet reduir els ingressos previstos**, compensant-ho amb altres fonts d'ingrés, com la participació en els ingressos de l'Estat o la taxa de residus.

Algunes despeses corrents creixen significativament: el capítol 1, que inclou la despesa en personal o en grans con-

tractes, com són els de residus, neteja i manteniment d'espai públic, que l'Ajuntament ha de gestionar que, a causa de la inflació pugen de preu. En definitiva, **hem de pagar més per a tenir els mateixos serveis**.

Davant d'aquesta realitat **una de les prioritats estratègiques de l'ajuntament és reduir la dependència dels ingressos provinents de l'activitat local**, com impostos sobre el territori per a poder pagar la despesa corrent i també optimitzar despeses existents. L'objectiu és **avançar cap a un model econòmic municipal més diversificat i resilient** davant els canvis econòmics externs. Tot això, mantenint els programes de despesa més necessaris com són els destinats a donar resposta les necessitats socials creixents.

Per tant, avancem cap a un pressupost que optimitza els recursos perquè es destinin a programes que tenen un impacte real en la població, un model de finançament menys dependent de l'urbanisme i el cicle econòmic, tot **mantenint els serveis bàsics i d'atenció a les persones i col·lectius més vulnerables**. ♦

"M'agradaria que l'exemple d'en Guillem es convertís en un referent per a totes aquelles persones que veuen difícil aconseguir un objectiu a la vida"

En Guillem Jiménez era un jove amb síndrome de Down que va ser conegut per la seva energia positiva i el seu caràcter alegre. Va fer història en el món del cinema, convertint-se en el primer actor amb síndrome de Down a protagonitzar una pel·lícula, "León y Olvido", i va participar en altres projectes cinematogràfics, incloent dos curts i diverses pel·lícules com a actor de repartiment. A més, va ser la primera persona amb síndrome de Down a obtenir l'ESO, demostrant una gran determinació i esforç. La seva actitud inspiradora i el seu desig de fer somiar altres persones van fer d'ell un referent tant dins com fora del col·lectiu de persones amb discapacitat.

Què significa aquest homenatge en forma d'escultura dedicat a en Guillem?

L'escultura representa el reconeixement públic de Sant Just, i el fet que va ser molt estimat per les persones que el van tractar. Dona valor a molts anys d'esforç per part seva, especialment a l'etapa escolar que va ser, sens dubte, la més laboriosa i dura de superar.

Com t'agradaria que es recordés en Guillem a través d'aquesta obra?

Estic segura que tothom reconeixerà en Guillem de la millor manera i que els alegrarà tenir-lo de forma representativa amb aquesta obra. M'agradaria que el seu exemple es convertís en un referent per a totes aquelles persones que veuen difícil aconseguir un objectiu a la vida. No tot s'aconsegueix, però ningú ens prendrà la satisfacció d'haver-ho intentat. Això significa que forgem el nostre caràcter

per estar preparades tant per a l'èxit com per al fracàs.



Quin pensament o sentiment t'agradaria compartir amb totes les persones que vinguin a veure l'escultura?

M'agradaria transmetre'ls positivisme i alegria, quelcom que en Guillem va desprendre al llarg de la seva curta i intensa vida. Mai no he conegut algú més alegre i positiu que ell. La seva actitud tenia com a objectiu fer-te la vida el més fàcil possible. Som aquí per ser feliços el màxim temps possible. En Guillem tenia una diferència intel·lectual per sota de la mitjana, però era superdotat en intel·ligència emocional.

Què penses que ha significat la trajectòria d'en Guillem per a les persones amb discapacitat en el món del cinema i la societat en general?

Sempre hi ha un primer pas, una primera vegada, i el seu va ser un èxit me-

diàtic a nivell cinematogràfic. Això el va posar sota els focus, però sense tots els anys d'estudi i de treball no hauria estat possible tot el que va venir després com, per exemple, estudiar un guió.

Com creus que en Guillem ha trencat barreres i estereotips al llarg de la seva carrera com a actor?

En Guillem trencava barreres per a ell mateix. Mai no va ser conscient que ho estava fent per al col·lectiu, ni jo tampoc. Crec que, tot i que formem part d'un col·lectiu, no deixem de ser individus únics i irrepetibles. Durant mesos vam recórrer llocs i associacions per "predicar" i perquè en Guillem parlés de la seva experiència, però ens vam adonar que, en realitat, la manca de llibertat per part del col·lectiu era evident. Un dia, en Guillem em va dir: "Ja no vull parlar més de discapacitat".

En Guillem sempre va mostrar una gran passió per la interpretació. Hi ha algun moment o anècdota de la seva carrera que recordes amb especial emoció?

En Guillem era un noi molt alegre, te'l podies trobar pel carrer amb els cascos posats, cantant i fent algun pas de ball. Tot i que el seu vocabulari era molt ric, em va confessar que, de vegades, buscava frases o paraules de lletres de cançons. M'explicava tot el que li agradaria aconseguir i jo li deia que probablement no podem assolir tot el que desitgem, però ell sempre em responia: "Deixa'm somiar". Recordo una interpretació, a casa, amb la lletra de "Boig per tu", on va acabar plorant. No vaig saber què dir-li, només el vaig aplaudir. ♦



CLÍNICA DENTAL
Sant Just

Dr. Ignacio Gorospe
Col·legiat núm. 3.424

Bonavista 56
08960 Sant Just Desvern

ESTÈTICA DENTAL
IMPLANTOLOGIA
ORTODÒNCIA INVISIBLE
ADULTS I NENS

T. 93 372 40 52
info@clinicadentalsantjust.com
www.clinicadentalsantjust.com



Tel. 93 371 13 49
salvamarti@hotmail.com
SANT JUST DESVERN

Acte en record de l'actor i veí Guillem Jiménez com a exemple d'inclusió



▲ Plaça Antoni Malaret i Amigó, a l'exterior del claustre de Les Escoles

Guillem Jiménez Díaz (1983-2021) va ser un jove actor i veí de Sant Just Desvern que va deixar una empremta significativa a la comunitat amb la seva trajectòria plena d'exemples d'inclusió i superació. Nascut amb síndrome de Down, en Guillem es va convertir en un referent de perseverança i determinació, demostrant que els somnis no tenen límits.

El seu camí va començar a l'Institut de Sant Just, on es va convertir en el primer jove amb síndrome de Down a aconseguir el títol de graduat de la nova Educació Secundària Obligatoria (ESO). Aquesta fita no només va obrir portes a ell, sinó que també va servir d'inspiració per a moltes altres persones amb discapacitats.

Més tard, en Guillem va fer història en el món del cinema al protagonitzar la pel·lícula "León y Olvido", juntament amb l'actriu Marta Larralde. Aquesta producció va ser un pas monumental per a la visibilitat de les persones amb discapacitat a la indústria cinematogràfica espanyola.

En record de la seva vida i el seu llegat, s'inaugurarà una escultura que el retrata de manera fidel, mostrant-lo assegut en un banc a la plaça Antoni Malaret i Amigó. Aquesta obra, elaborada per les escultores Concepció Bori i Josefina Abellán, no només capta l'essència de'n Guillem, sinó que també busca ser un símbol d'inclusió, igualtat i respecte per a la diversitat a Sant Just Desvern. Com un altre acte d'homenatge, el 29 d'octubre es va projectar a l'Ateneu el film "León y Olvido" al Casal de Joves. ✦

INAUGURACIÓ DE L'ESCULTURA

Data: Dissabte 16 de novembre

Hora: 19 hores

Lloc: Plaça Antoni Malaret i Amigó



Persones disposades a transformar el món



JESUÏTES Sarrià
Sant Ignasi



Portes Obertes
Inscriu-t'hi!

93 602 30 00 www.santignasi.fje.edu

Les Festes de Tardor continuaran els dies 16 i 17 de novembre

Els primers dies de les Festes de Tardor van ser tot un èxit amb una gran afluència de la ciutadania que va gaudir de les diferents propostes culturals, artístiques i lúdiques, organitzades per l'Ajuntament i moltes de les entitats de Sant Just.

Les activitats del Correllengua, el cap de setmana cultural de la Casa d'Extremadura i les portes obertes de Can Ginestar van ser alguns dels plats forts d'aquesta primera part de les Festes.

La Nit de Sant Just al Carrer, la tradicional jornada de Sant Just al Carrer



▲ Correllengua.

a l'av. Indústria, així com la resta d'activitats programades per a l'últim cap de setmana d'octubre es van ajornar a causa dels episodis de pluja que van afectar a tota la comarca.

Així, comptem amb vosaltres i us convidem a participar en les activitats posposades, els dies 16 i 17 de novembre. Us hi esperem! ♦



▲ Correfoc.



▲ Portes obertes a Can Ginestar.



▲ La vall entre els teus braços.



▲ Paella a la Casa d'Extremadura.

El món i l'altre

MONS

El 26 d'octubre es van obrir les portes de l'exposició *El món i l'altre* a l'Espai MercArt. I el **16 de novembre, a les 12 h, es farà la inauguració oficial** amb la participació del grup de música electrònica El Cub.

La mostra, comissariada per Laura Baringo i Quim Deu, estarà oberta fins al 16 de febrer de 2025, i presenta un nou MONS amb projectes d'art contemporani relacionats amb la consciència social i cultural i la mirada de set artistes i set llenguatges artístics.

Temes com els feminismes es troben presents en les obres de María

Llopis i Gonzalo Elvira; la diversitat funcional es tracta en la proposta de Costa Badía (un projecte en col·laboració amb el CA2M de Madrid); el món dels desitjos és present en la proposta de Francesca Llopis; les altres mirades de l'art amb Sixe Paredes, procedent de l'entorn del grafit; els alter ego d'Evrú, a través d'una vídeoentrevista (en col·laboració amb el Centre d'Art Santa Mònica de Barcelona) i Enric Farrés amb les diverses maneres de veure i ser vist. *Je est un autre* d'Arthur Rimbaud és l'eix vertebrador de la mostra. ♦



MONS EL MÓN I L'ALTRE

espai:
octubre 24 — febrer 25

inauguració:
dissabte 26 d'octubre, 12:00h
ESPAI MERCART
passatge mercat, 20
08960 sant just desverri

amb:
COSTA BADÍA
ENRIC FARRÉS
EVRU
FRANCESCA LLOPIS
GONZALO ELVIRA
MARIA LLOPIS
SIXE PAREDES

Aprovació del pressupost i les ordenances fiscals per a 2025, amb contenció i sense noves inversions

El Ple extraordinari del mes d'octubre ha aprovat el pressupost de l'Ajuntament i de Promunsa per a 2025, que ascendeix a 34,2 milions d'euros. En la mateixa sessió també s'ha aprovat la modificació de les ordenances fiscals per a l'any vinent.

PRESSUPOST 2025:

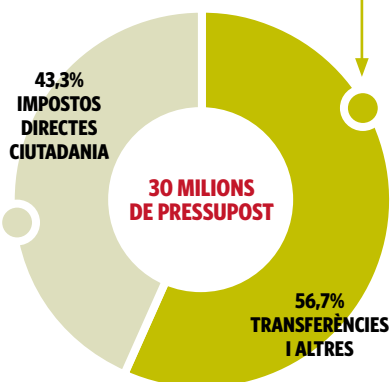
**AJUNTAMENT:
30.509.800,00 EUROS**

**PROMUNSA:
4.349.785,44 EUROS**

**OPERACIONS INTERNES:
-648.176,08 euros**

**TOTAL:
34.211.409,36 EUROS**

Dels 30 milions de pressupost: 13 provenen de l'IBI, la taxa de residus i l'impost de circulació (els 3 impostos que paguen els santjustencs directament) i 17 milions provenen de transferències d'altres administracions, de l'ocupació de l'espai públic i de l'activitat econòmica.



El nou pressupost de l'ajuntament incrementa un 0,25 % respecte al de 2024 i es caracteritza per un ajustament a la baixa de la previsió d'ingressos per tal d'adequar-la a l'execució real dels darrers anys. Aquesta baixa afecta sobre tot a la previsió d'ingressos per impostos directes, que es redueixen 1.042.700€, i ve donada principalment per la disminució de la recaptació de l'Impost sobre l'Increment de Valor dels Terrenys de Naturalesa Urbana (conegut com "plusvàlua") a conseqüència de la modificació del règim legal de l'impost l'any 2021. També

els ingressos per l'Impost de Vehicles es redueixen, entre d'altres motius, pel gran nombre de vehicles que s'adquireixen en forma de "renting" i, que no paguen l'impost a Sant Just.

Malgrat aquestes reduccions, el pressupost es manté gràcies a un increment important en les transferències del Govern de l'Estat, que seran de 5.245.360,16€.

Pel que fa a la despesa, s'ha hagut de fer front a un increment significatiu dels costos financers (425.200€) atès que en 2025 finalitza el període de carència dels préstecs formalitzats l'any 2023.

D'altra banda, s'ha recuperat la vigència de les regles fiscals suspeses per la COVID primer i després pels efectes de la guerra d'Ucraïna, la qual cosa ha obligat a ajustar les despeses de les diferents àrees per tal de complir amb els objectius d'estabilitat pressupostària.

Davant d'això, l'equip de Govern ha fet una **aposta decidida per assegurar el finançament dels serveis essencials que presta l'Ajuntament i el manteniment de l'espai públic i dels equipaments municipals**, així com per la corresponsabilitat de la ciutadania en el finançament del cost dels serveis de prestació obligatòria i la utilització del domini públic. És el cas, per exemple, del servei de recollida de residus domiciliaris, que es finança amb una taxa creada en 2024 amb efectes del segon semestre de l'any, i que per a 2025 es cobrarà per l'any sencer (120€/any).

La regidora d'Hisenda, Quima Giménez, destaca que la protecció social és una de les prioritats d'aquest ajuntament, per la qual cosa es reforcen diverses mesures destinades a les persones vulnerables i rendes baixes. En aquest sentit, per exemple, es modifiquen els criteris d'aplicació de la reducció de la taxa per recollida de residus vinculada a la capacitat econòmica de les persones contribuents per tal que més persones es puguin acollir a aquesta reducció.

També s'incrementa en un 9,6 % la despesa del servei d'atenció domiciliària, amb un total de 956.900€; es destinen 206.000€ a prestacions econòmiques de caràcter social; i es posa en marxa una **nova subvenció per a activitats extraescolars** adreçada a nens i nenes amb necessitats educatives especials **dotada amb un pressupost de 15.600.**

Conjuntament amb el pressupost, es modifiquen diverses ordenances fiscals

i de preus públics que constitueixen els ingressos pressupostaris.

Per tal de fer front a la despesa necessària pel manteniment dels serveis que ofereix l'Ajuntament a la ciutadania i a la reducció en la previsió de recaptació per diversos conceptes d'ingrés, l'any 2025 s'incrementa **l'Impost sobre Béns Immobles (IBI)**: un 5 % el tipus de gravamen general i un 10 % el de béns urbans amb usos diferenciats (oficines, comercial, oci i hostaleria, industrial).



En relació a l'Impost sobre Vehicles de Tracció Mecànica (IVTM), es modifica la bonificació que s'aplica als vehicles amb etiqueta ECO o "Zero emissions", que passa de ser fixa (75 %) a ser variable en funció de la potència del vehicle, amb percentatges de bonificació que oscil·len entre el 10 % (motors més potents) fins el 75 % (motors menys potents).



Pel que fa a l'impost de **"plusvàlua"**, el tipus de gravamen s'incrementa per a l'any vinent del 26,26% al 30%, que és el màxim que permet la Llei d'Hisendes Locals.



La resta de taxes i preus públics es mantenen en general, amb alguns ajustaments de petita quantia.

Sant Just comença a preparar el Nadal

Ja queda menys per Nadal, i l'Ajuntament i les entitats locals estan treballant per oferir una gran varietat de propostes que facin que tot el municipi pugui amarar-se d'aquest esperit festiu i que es transformi en una festa única plena de tradicions, alegria, diversió i solidaritat.

Us avancem algunes de les dates més importants i us convidem a totes i a tots a participar amb les vostres famílies i amics:

ENCESA DE LLUMS DE NADAL

29 de novembre – 17.30 h – Parc Iulia Quieta a Mas LLuï

El tret de sortida de les festes de Nadal serà l'acte d'encesa de llums.



MERCAT DE NADAL

15 de desembre – 10 a 19 h – Pl. Camoapa

Amb parades de comerç i restauració locals i amb la participació de l'Associació d'Artesans i Artistes de Sant Just.

Activitats, tallers i música per a grans i petits.

FESTA DE CAP D'ANY

31 de desembre – A partir de la 1 de la matinada

La Bonaigua

Amb el Dj. Surda. ♦

KEEP IT
GENUINE

HIGHLANDS SCHOOL
SEMPER ALTIUS
BARCELONA
Colegios RC España

¡VEN A CONOCERNOS!

ÚNICO COLEGIO CATÓLICO
CAMBRIDGE INTERNATIONAL
SCHOOL EN BARCELONA
DE 1 A 18 AÑOS

Cambridge Assessment
International Education
Cambridge International School

BE HIGHLANDS

Novembre lila: activitats feministes i de rebuig contra la violència de gènere

Aquest mes de novembre es concentren diferents actes feministes i també de rebuig contra la violència masclista. **El 15 i 16 de novembre se celebren les IV Jornades Feministes**, enguany amb un programa potent i interessant que gira entorn les “autocures” com a paraigües que inclou tots els àmbits que les dones han de protegir i treballar per tenir una vida plena, satisfactòria i feliç. Una temàtica que és fruit de les trobades participatives amb dones i entitats del municipi, i que vol fer-nos reflexionar i gaudir-ne a través de xerrades, espectacles, activitats físiques, tallers i música, entre altres propostes.

El dilluns **25 de novembre** es farà, a les 18 h davant l'Ajuntament, l'**acte institucional contra la violència de gènere** amb la participació de l'alumnat de l'Institut Sant Just i els Tallers de Música.

També aquest mes, en el marc del Mes de la Salut, es fan **xerrades** sobre relacions igualitàries i prevenció de la violència masclista als centres educatius. ✦

Coincidint amb el Novembre Lila **santjust.cat** estrena web de Polítiques d'Igualtat amb una nova imatge i diferents apartats que abasten els serveis, continguts, materials i activitats que es generen des de l'Ajuntament a favor de la igualtat i de la prevenció i lluita contra la violència de gènere.



IV JORNADES FEMINISTES DE SANT JUST DESVERN LES AUTOCURES

NOV '24

DIVENDRES 15

15h PRESENTACIÓ

18:30h TEATRE 'MALES DONES' de La Metacòmica

7h PSICOLÒGIC

22h ACTIVITAT BINGO MUSICAL FEMENÍ Amb Dè D'Amor

DISSABTE 16

8:30h ESPORT

10h ESPORT ZUMBA PER A DONES Amb Rosal Rodríguez És un moment per fer més d'esport

11h ESPORT ENTRENA COM UNA LLOBA Amb Fà Torres, al gimnàs local. Activitat física per treballar el tonus de dona perfecta. Servei de recuperació.

12:30h TALLER INFANTIL COMPARTIM CÀRREGUES Amb l'ajuda de psicòlogues emocional i social. Taller interactiu a nivell de 4 a 8 anys.

17h TALLER ESPAI DE BENESTAR EMOCIONAL Amb Esther Pérez, psicòloga i coach

18:15h XERRADA ELS TABUS DE LA ENDOMETRIOSI Amb Lyara Aloyra, il·lustradora i escriptora. Entremontada per la Clara Ferrer, periodista cultural i pedagogia social.

19:45h XERRADA EBATISME Amb Anna Ferrer, psicòloga. Entremontada per la Maria Garcia, periodista esportiva.

7h PSICOLÒGIC

23h MÚSICA FEMENETA MALVADES Amb Cristina Gula i Anna Este

Totes les activitats són gratuïtes
 Casal de Joves
 E30, 157, 63, JM, 151 i T3

¿T'APASSIONA EL MÓN DEL MOTOR? AQUEST ÉS EL TEU LLOC! TOT EL FUTBOL I L'ESPORT MÉS ACTUAL

SAFETY BAR

I A MÉS, FORMULA 1, MOTO GP, WRC RALLY...

PODRÀS TROBAR-NOS A:
 C/ Frederic Mompou 3
 08960 Sant Just Desvern

 Dilluns de 6 a 16 h.
 Dimarts i dimecres de 6 a 16h. y de 18 a 23 h.
 Dijous de 6 a 1 h. • Divendres de 6 a 2 h.
 Dissabte de 18 a 2 h. • Diumenge de 18 a 23 h.

*** AMB RESERVA, MÍNIM 10 PERSONES**

Segueix-nos a les nostres xarxes

thesafetybar
thesafetybar

Sant Just, un municipi compromès amb l'educació i implicat en xarxes temàtiques estatals

La ciutat educadora és la ciutat que col·loca l'educació com a eix central del seu projecte polític, la ciutat oberta a la participació de tots i totes en la presa de decisions. És la ciutat que assumeix el compromís de mobilitzar els diferents agents educatius i socials per articular projectes comuns enfocats a convertir l'espai urbà en un espai educador.

El 1994, l'Ajuntament va signar la Carta de les Ciutats Educadores i va començar a participar en congressos, trobades i xarxes temàtiques nacionals, dintre de la RECE (Red Estatal de Ciudades Educadoras) i de l'AICE (Associació Internacional de Ciutats Educadores).

Formar part de les xarxes temàtiques estatals brinda l'oportunitat de compartir i generar aprenentatge en xarxa amb altres ajuntaments

Durant els anys 2022 i 2023, Sant Just Desvern va participar en la xarxa temàtica "Transformació de la ciutat: Agenda Urbana amb la perspectiva de la infància i l'adolescència", coordinada per Rivas Vaciamadrid. Aquesta iniciativa va reunir diverses ciutats per repensar els espais urbans amb la implicació de la població infantil i jove. A causa del seu



èxit, es va decidir donar continuïtat al treball mitjançant una nova xarxa temàtica anomenada **"Infants i adolescents: transformant la seva ciutat"**, que té com a objectiu integrar la participació i la mirada de la infància en el desenvolupament de projectes urbans.

La nova xarxa busca posar en valor les iniciatives urbanístiques que promouen la participació dels infants i adolescents, i augmentar el seu coneixement sobre els objectius de l'Agenda Urbana.

A Sant Just Desvern, aquest compromís es concreta amb el **projecte Re Crea**, una iniciativa per repensar els entorns del Casal de Joves. A través de la participació dels adolescents en totes les fases del procés, el projecte busca crear

espais més inclusius i amables per a totes les persones, reflectint el desig de donar resposta a les necessitats i propostes dels joves per transformar la ciutat des de la seva pròpia perspectiva.

D'altra banda, Sant Just forma part d'una **segona xarxa temàtica anomenada "Educació i cultura. Estratègies per a la construcció d'una ciutat inclusiva per al desenvolupament d'una ciutadania crítica i creativa"**. A través d'aquesta línia de treball es busca compartir i conèixer experiències i projectes de diferents municipis, per tal de generar processos de reflexió que ens permetin dissenyar models d'actuació, estratègies i accions dirigides a la construcció de comunitats crítiques, creatives i inclusives. ♦

Aquest 2024 fa 30 anys que Sant Just és membre actiu de l'Associació Internacional de Ciutats Educadores (AICE), de la mateixa manera que en formen part més de 500 ciutats i pobles d'arreu del món. Això vol dir que:

- ♻️ Considerem que els pobles i les ciutats són un motor de canvi i transformació social.
- 🌱 Fomentem i acompanyem el desplegament de projectes i iniciatives

educatives en l'àmbit local, com el Projecte Educatiu de Ciutat (PEC), La Xarxa Educativa, l'Espai de Participació d'Infants i Adolescents o el projecte TRIBU.

- 🏠 Creiem en un model de relació amb l'entorn que connecti aprenentatges, temps, espais i agents educatius, generant autèntics ecosistemes educatius locals.
- 🕒 Entenem l'educació com un procés que esdevé a temps complet, a tota hora, espai i al llarg de tota la vida.

🏠 Creiem en l'educació com un element transversal en les polítiques locals.

El 30 de novembre, coincidint amb el Dia Internacional de la Ciutat Educadora, celebrarem a la plaça de la Pau que Sant Just és un poble que educa les 24 hores del dia i els 365 dies de l'any, compromès amb els drets dels infants. Gaudirem amb l'actuació musical del grup "Reggae per xics" i amb la presència de moltes de les entitats i agents educatius del poble. T'hi esperem! ♦

La TRIBU, un espai per a les famílies on trobar-se, compartir i aprendre

Què és la TRIBU?

La TRIBU és un grup de famílies de Sant Just que neix de la voluntat de crear un espai on trobar-se, compartir i aprendre plegades.

Què fa la TRIBU?

La TRIBU organitza una jornada al trimestre, oberta a totes les famílies del poble, per tractar aquells interessos, neguits o preocupacions de l'actualitat.

Quantes trobades es fan?

Tenint en compte que la majoria de persones portem vides molt afeixades, la TRIBU organitza tres jornades cada curs.

Què és el cercle de la TRIBU?

El cercle de la TRIBU és la primera d'aquestes jornades. És una trobada-esmorzar, on les famílies poden compartir allò que els interessa o els preocupa i fer una pluja d'idees d'aquelles temàtiques que els agradaria tractar en les següents dues jornades.

Quins temes s'han tractat fins ara?

El curs passat la TRIBU va organitzar dues jornades. En la primera es va parlar de la família i la gestió de les pantalles i en la segona es va treballar l'educació afectiva i sexual.

Quin format tenen les jornades de la TRIBU?

Les jornades de la TRIBU són espais per aprendre, gaudir i compartir en família. Es tracta d'espais conciliadors, que inclouen tallers per a famílies i tallers simultanis per a infants. Per als més menuts, sempre hi ha servei d'acollida i espai de joc.

Qui pot formar part de la TRIBU?

Tothom qui estigui interessat en l'educació dels seus fills/es o nets/ es pot formar part de la TRIBU.

Com puc formar-ne part?

Per formar part de la TRIBU, només cal que et posis en contacte amb nosaltres a través dels següents canals:
Correu electrònic:
latribusantjust@gmail.com
Instagram: @tribu_santjust



A què em compromet?

Pots formar part de la TRIBU de moltes maneres. Cada persona pot decidir com i quan s'implica. La TRIBU intenta ser un espai flexible, on cada una de nosaltres aporta el que pot i quan pot. Es pot participar en el projecte formant part del grup organitzador o simplement assistint a les jornades que s'organitzen.

Qui dona suport a la TRIBU?

L'Ajuntament de Sant Just, així com totes les AFAS del municipi, donen suport i col·laboren en el projecte.

Què he de fer per assistir a les jornades que organitzeu?

Per venir a les jornades de la TRIBU només cal que en tinguis ganes. Les jornades són

totalment gratuïtes i obertes a totes les famílies de Sant Just.

Com puc assabentar-me de les jornades que organitzeu?

Fem el possible perquè la informació de les jornades arribi a tothom, però si no vols perdre't cap novetat, segueix-nos al nostre Instagram!



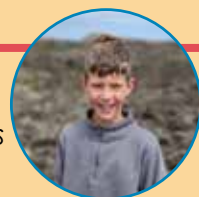
Les veus de La Tribu



Hola, soc la Marta!
Fa tres anys que visc a Sant Just i formo part de la TRIBU des dels seus inicis, fet que m'ha fet conèixer moltes persones noves i compartir espais i experiències amb totes elles. Us animo a participar-hi, de la manera que sigui, perquè és un projecte molt bonic i enriquidor.



Em dic Narayan i m'encanta formar part d'aquest projecte tan comunitari i admiro el bon ambient que es respira des de dins. És molt satisfactori veure que la TRIBU creix, arriba a la gent del poble i escolta les preocupacions i interessos reals de les famílies. Animo a tothom a participar-hi, sigui des de l'organització o assistint a les activitats que muntem. Fem Tribu!



Jo soc el Gerard i he anat a les dues jornades de la TRIBU. M'ho he passat molt bé perquè he fet nous amics i he jugat molt. A més a més, les monitores eren molt amables i m'he relacionat amb altres nens i nenes del poble



Trobada amb l'empresariat per donar a conèixer el pla per millorar els polígons del municipi

L'Ajuntament ha organitzat el 28 de novembre una trobada per explicar al teixit empresarial de Sant Just el Pla Especial de millora dels polígons industrials del municipi.



Els serveis tècnics municipals estan treballant en la redacció d'un planejament urbanístic que millori les condicions d'edificació i usos dels polígons industrials, tenint en compte que el planejament que regeix el Polígon del Pont Reixat té més de 30 anys i el del Polígon del Sud-Oest prop de 20, i s'han fet poques modificacions. Actualment, el Pla Director Urbanístic Metropolità, en fase de redacció, planteja un canvi de paradigma important.

La finalitat d'aquesta trobada és donar a conèixer els objectius i els continguts dels treballs actuals per tal de compartir amb l'empresariat les propostes, així com conèixer les necessitats i expectatives del sector davant d'aquest repte. ♦

Franja de protecció contra incendis a tot el perímetre municipal

L'Ajuntament, a través de l'empresa Treballs Forestals Presegué SL, té previst realitzar els treballs de manteniment de les franges de protecció contra incendis al voltant del nucli urbà del municipi durant el mes de novembre.

Les franges de baixa combustibilitat redueixen el risc de propagació dels incendis, protegint el bosc, les persones i els béns.

Al terme municipal de Sant Just es tracta d'una franja de fins a 25 metres lliures de vegetació arbustiva, i amb una limitació del nombre d'arbres, d'acord amb la delimitació aprovada pel Ple de l'Ajuntament del 23 de desembre de 2020.



Aquests treballs consisteixen a netejar la part més baixa del bosc triturant les restes vegetals, desbrossant i seleccionant plantes i arbusts, amb l'ús de motoserra per esporgar les branques baixes o els arbres caiguts. ♦

CRIDA A LA CIUTADANIA PER PARTICIPAR EN EL PROJECTE DE REFORÇ ESCOLAR

Des de fa més de 6 anys, un grup de persones voluntàries de Sant Just Desvern, en part amb experiència en el món de l'educació, i amb molta vocació d'ajuda han portat a terme el Projecte de reforç escolar. Està adreçat a nens i nenes del municipi amb necessitats de suport socioeducatiu de primària i secundària. Més de 36 infants n'han gaudit durant aquest temps.

Amb aquest projecte l'Ajuntament vol donar suport a les famílies i alhora impulsar la participació de les persones en projectes comunitaris. Per continuar amb el projecte es fa una crida a la ciutadania que tingui temps i ganes perquè s'impliqui en una iniciativa que reporta molt beneficis als nens i nenes que ho necessiten. Fins al moment, 23 persones ja han format part d'aquesta xarxa de voluntariat.

Si voleu rebre informació i conèixer com hi podeu participar, us podeu adreçar al servei d'acollida de Serveis Socials (93 480 48 00). ♦



 <p>MC Serralleria 24h 644 721 038 C/ Montserrat, 9 SANT JUST DESVERN mccerrajería24h@gmail.com www.mccerrajería24h.com</p>		<p>Obertura de portes Caixes fortes Canvi de panys Persianes metàl·liques de local Motorització de portes Portes anti ocupa Portes Cuirassades</p>	
--	--	--	--

**RÀDIO DESVERN
EMET 'XOC D'ESTICS',
UN PROGRAMA
D'HOQUEI PATINS DE
LANOVARÀDIOREUS**

L'espai setmanal s'emet cada dijous i ofereix resultats, entrevistes i seguiment de les principals competicions. Està produït per La-NovaRàdioReus, i compta amb la participació de l'Andrea Asmarats, col·laboradora de Ràdio Desvern. El programa, conduït per Artur Àvila i Nani Gil, està dedicat a l'hoquei sobre patins català.

'Xoc d'estics' se centra en les principals competicions: l'OK Lliga masculina i femenina, l'OK Plata, la Lliga Nacional Catalana i competicions europees, així com els partits de la Copa del Rei i de la Reina. ♦



Bona ocupació de les caixes niu instal·lades a les zones verdes de Sant Just

Els resultats de la revisió de caixes niu instal·lades a les zones verdes de l'entorn urbà de Sant Just Desvern són molt positius. El seguiment de les caixes niu instal·lades als parcs urbans de Sant Just Desvern durant el període 2022-2024 ha revelat que, d'un total de 34 caixes revisades, el 79% presenten signes d'ocupació, un percentatge que augmenta fins al 84,38% si s'exclouen les dues caixes que no s'han pogut revisar.

Cal tenir en compte que de les 34 caixes existents en 7 àrees del municipi com els

sectors Walden, Parc Pau Casals, Parc Plana Padrosa, Passatge Dr. Ribalta, Parc de les Basses de Sant Pere, Parc de Can Freixes i escola Canigó, i Jardins de Pere Dot, s'han revisat 32, 2 més no han estat revisades a la zona del Walden i 2 més han desaparegut, concretament una al Passatge Dr. Ribalta i una altra al Parc de Can Freixes i escola Canigó.

Respecte a les espècies ocupants, els pardals han ocupat 12 caixes, convertint-se en el grup més abundant, mentre que les mallerengues, amb la identificació de la mallerenga carbonera en alguns casos, han ocupat 9 caixes. A més a més, destaca la presència del raspinnell comú en 6 caixes, una espècie més habitual en zones forestals que en entorns urbans. La instal·lació d'aquests habitatges permeten protegir les espècies que crien en forats, facilitar l'estudi de diversos aspectes de la biologia d'aquestes espècies, i divulgar i permetre l'educació ambiental. ♦



És l'hora de prioritzar la salut mental a la feina

Sant Just ha tornat a commemorar el Dia Mundial de la Salut Mental amb diferents activitats. La lectura del manifest reivindicatiu davant l'Ajuntament a càrrec de la regidora d'Acció Social i presidenta de la Taula de la Salut Mental del municipi, Isabel Darder, ha tingut lloc per primera vegada al poble.

El text ha destacat el lema d'enguany, "És l'hora de prioritzar la salut mental a la feina", ja que l'accés a una ocupació digna no només és un dret fonamental, sinó que és un factor clau per al reconeixement social, la vida independent i el benestar general de totes les persones.

Aquest fet s'ha acompanyat de dades que s'han pogut escoltar durant la lectura com que a l'any 2022, a Catalunya, va haver-hi gairebé 140.000 baixes laborals per motiu de salut mental. La regidora també ha recordat que totes i tots patirem problemes de salut mental, ja siguin crònics o puntuals, al llarg de la nostra vida i que per això cal pensar-hi i posar-hi remei.



També s'ha fet un taller per cuidar el benestar emocional i un xerrada amb una jutgessa sobre drets i salut mental. ♦

Estètica canina amb amor i respecte

DogHair

Comptem amb alimentació natural i hipocalòrica

C/ Rubió i Tudurí, 20 (cantanada Crta. Reial, 163) Sant Just Desvern

659 211089

doghair.es info@doghair.es

INSTAVER

LLUM AIGUA GAS CLIMA

C/Muntanya, 2 Local Sant Just Desvern

Tel. 93 372 84 01

www.instaver.es



La veïna de la Residència Ntra. Sra. de Lourdes, Isabel Domenech Ripoll, va fer 100 anys el 3 d'octubre. L'alcalde i la regidora de Gent Gran, Quima Giménez, van anar a visitar-la personalment per felicitar-la.



El 8 d'octubre va ser el torn de la Joana Pascual Pascual. Va bufar les espelmes de 100 anys i l'alcalde i la regidora Quima Giménez també van anar uns dies després a la Residència Vitalia, en la qual viu, per desitjar-li un feliç aniversari.



Més de 40 persones representants de prop d'una trentena d'empreses van assistir a la IV Trobada Impulsa sobre Intel·ligència Artificial, organitzada per l'entitat Sant Just Impulsa, a càrrec de la doctora en Informàtica i experta en intel·ligència artificial i big data, Karina Gibert, a l'Hotel Sant Just de Sant Just Desvern.



La primera edició de l'Oktoberfest, impulsada per l'entitat International Club Sant Just, ha estat tot un èxit de participació. Es van vendre més de 1.200 frankfurts i va ser una jornada de barreja de tradicions alemanyes i locals. Crear comunitat i veïnatge era l'objectiu principal d'aquesta festa que es va fer davant del Casal de Joves.



La iniciativa 'Terrasses Musicals' ha continuat aquest mes d'octubre oferint concerts en directe a les terrasses de diversos bars i restaurants de Sant Just Desvern. Aquesta proposta cultural, que inclou actuacions en petit format, majoritàriament acústiques, s'adapta a diferents moments del dia per oferir una experiència musical única al veïnat.



Unes 400 persones han participat enguany a la 9a Cursa Solidària Sant Just Desvern per Sant Joan de Déu, organitzada pel Club Atletisme Sant Just, l'Ajuntament i la Diputació de Barcelona. Els diners recaptats per les inscripcions es destinen a l'Obra Social de l'Hospital de Sant Joan de Déu.



L'Ajuntament ha commemorat, un any més, el Dia Internacional del Dol Gestacional, Perinatal i Neonatal, que té lloc cada 15 d'octubre, per donar visibilitat a aquest dol que continua sent un tema tabú a la societat actual i per acompanyar les famílies que s'enfronten a aquest dolorós procés. L'acte es va fer davant l'escultura "Abraçada" de l'artista santjustenc Nil Nebot, al Cementiri.



En el marc del cicle 'Ciutats Defensores dels Drets Humans' Sant Just ha comptat amb la participació de dues activistes: la palestina Nickie Azzam i la colombiana Ángela Ocampo. Azzam va parlar de la situació actual que es viu a Palestina i Ocampo sobre la defensa dels drets de les dones des d'un punt de vista de justícia social i construcció de pau.



L'Associació Sumeris i l'Ajuntament han organitzat la jornada de debat i propostes "Envel·liment Just. Un país per a totes les edats", centrada en la importància de repensar la longevitat i com aconseguir un envelliment digne i ple de sentit en una societat on l'esperança de vida és cada cop més llarga. Hi han participat un centenar de persones.



Visita d'un grup de veïns i veïnes de Sant Just a Horb am Neckar aquest mes d'octubre. Aquest és un dels actes que habitualment es fa en el marc de les relacions d'agermanament entre Sant Just i el municipi alemany.

VISITES A NOUS COMERÇOS



La sala El Cellar de Can Ginestar acull l'exposició "El sentit de la vida" de la Puri Martín Rivera, professora de pintura i retaula dels Cursos Municipals d'Arts Plàstiques de Sant Just. La mostra, que es pot veure fins al 20 de novembre, és un viatge en el temps, un recorregut per la trajectòria dels personatges de l'artista i la seva evolució al llarg dels anys.



Nom comerç: Paula Franco Patisserie

Ubicació: Ctra. Reial, 159

Descripció: Patisserie i dolços de producció pròpia, i cafeteria amb cafè de producció artesanal per la gent del Cafè del Bages

ORDENANCES I PRESSUPOST 2025

**Quima Giménez González**
Grup Municipal del PSC

El baròmetre de satisfacció ciutadana que realitza cada 4 anys la Diputació de Barcelona ens indica que la ciutadania està contenta amb els serveis que tenen en el municipi.

El PSC sempre ha lluitat per garantir uns serveis públics de qualitat, i aconseguir aquest objectiu en un poble amb una alta dispersió territorial i uns estàndards d'exigència ciutadana elevats, implica que la prestació d'aquests serveis requereix de recursos econòmics.

Amb les ordenances aprovades recentment podem mantenir tots els serveis i programes que rep la ciutadania, especialment aquells que tenen un major impacte en el seu dia a dia, ja siguin de caire social (SAD o escoles bressol per a posar només dos exemples) o que tinguin a veure en el manteniment dels equipaments i l'espai públic.

S'ha hagut de realitzar un ajustament a la baixa de la previsió d'ingressos principalment en els impostos directes provinents de la plusvàlua així com una reducció dels ingressos provinents de l'impost de circulació atès que cada cop hi ha més vehicles exempts de pagar-los per ser no contaminants i perquè molta gent opta per leasings o rentings deixant de tributar el vehicle en el municipi on resideix aquell qui el condueix.

En els pressupost de l'any vinent es contemplen mesures de protecció i millora a les persones. S'incrementa un 9,6% la despesa del servei d'atenció domiciliària, destinant un total de 956.900€, es garanteix el programa de Renda Zero destinat a les llars sense cap ingrés o es preveu l'ampliació del parc d'habitatges per a persones en situació de vulnerabilitat social. A més, posem en marxa en la seva totalitat les beques extra escolar per infants amb necessitats educatives especial.

A nivell d'ingressos, s'incrementa el lliand econòmic a partir del qual les famílies quedaran exemptes de pagar la totalitat de la taxa de residus i es mantenen les subvencions a l'IBI.

El PSC seguim treballant per a les persones per a garantir una vida digna durant totes les etapes de la vida i treballem perquè tota la ciutadania pugui gaudir d'uns espais i equipaments públics nets, endreçats i segurs.

socialistes.santjustd@gmail.com [facebook.com/psc.santjust](https://www.facebook.com/psc.santjust) [@pscasantjust](https://www.instagram.com/pscasantjust) [@pscasantjust](https://www.linkedin.com/company/pscasantjust)

ÉS SANT JUST UN MUNICIPI PER A TOT HOM?

**Laià Flotats Bastardas**
Grup Municipal d'Endavant Sant Just

Sovint hem denunciat que en els darrers anys **Sant Just ha patit un creixement desmesurat en relació als recursos i serveis que reben els santjustencs i santjustenques**. Aquesta problemàtica es fa cada vegada més evident i afecta a més persones del nostre municipi.

Amb el recent inici del curs escolar, **la Gent Gran de Sant Just també s'ha reincorporat a les aules**. Ara bé, molts d'ells i elles, volent participar en els cursos que s'ofereixen des de l'Ajuntament, **no han obtingut plaça**. En aquests cursos, la majoria impartits en el Centre del Mil·lenari, **l'oferta de places ha estat molt més reduïda que la demanda**. Per exemple, en el curs de "Mou-te" dels 19 sol·licitants només 2 han obtingut plaça.

Per altra banda, **de les 7 activitats que s'ofereixen, cap d'elles és gratuïta**. Pel curs de Memòria s'ha de pagar una quota de 30 € per trimestre, és a dir, 90 € anuals. En canvi, en municipis veïns com Esplugues de Llobregat o Sant Feliu de Llobregat, el mateix curs s'ofereix gratuïtament.

Davant aquesta problemàtica ens preguntem si és Sant Just un municipi per a tothom. La resposta és No, i és evident perquè doncs en totes les activitats que s'ofereixen per a la gent gran (estiraments, ganxet, taitxí, ...), més de la meitat dels sol·licitants s'han quedat sense plaça.

Creiem i **demanem l'única solució possible a aquest problema: increment dels recursos necessaris per ampliar l'oferta d'activitats i reduir els preus**. Així realment activitats per a tota la Gent Gran del nostre poble.

VISCA SANT JUST I VISCA CATALUNYA!

parlem@endavantsantjust.cat [facebook.com/endavantsantjust](https://www.facebook.com/endavantsantjust) [@endavantsantjust](https://www.instagram.com/endavantsantjust) [@endavantsantjust](https://www.linkedin.com/company/endavantsantjust)

Just Fosalva i Sanjuan

Grup Municipal de Sant Just En Comú

Sant Just
En Comú

El projecte dels Comuns

Els comuns celebrem la IV Assemblea Nacional els dies 16 i 17 de novembre. Una Assemblea que ens ha de servir per a **actualitzar l'estratègia i enfortir l'organització**, donant un nou impuls al nostre projecte i per reconnectar amb les majories socials del nostre país.

Els comuns **hem sigut una força decisiva en la política catalana i espanyola** dels darrers temps, governant en àmbits locals i formant part del govern estatal. A pesar d'**això vivim en un cicle polític i social complex**, ens trobem al final d'un llarg cicle polític marcat per la crisi del 2008 i el Procés català. L'actual clima social amb una menor mobilització política, la crisi climàtica i l'auge de l'extrema dreta, planteja nous reptes.

Tot i les dificultats, els Comuns consideren **que hi ha una majoria social que demanda més drets i avenços socials**. Proposen liderar la construcció d'una majoria política i social que aposti per la transformació ecològica i feminista, enfrontant-se a les elits econòmiques. **La nostra missió és liderar aquest procés des d'una perspectiva ecosocialista, feminista, republicana i plurinacional**, ampliant la base electoral i promovent una vida més justa i desitjable per a la majoria de la població.

Els comuns volem esdevenir una eina útil per a la gent que comparteix els valors d'esquerres, ecologistes i feministes. **Tenim camí per recórrer**, per construir i per tornar a il·lusionar, un espai per a reclamar canvis profunds, que vol una societat més justa i un futur per la vida en aquest país i aquest planeta.

santjust@encomupodem.cat [facebook.com/ComunsSantJust](https://www.facebook.com/ComunsSantJust) [@comunssantjust](https://www.instagram.com/comunssantjust) [@comunssantjust](https://www.linkedin.com/company/comunssantjust)

A POR LOS 30.000

**Enric Salvadores Manzano**

Grup Municipal del PP



Hoy quiero poner de manifiesto una preocupación que tenemos en el Partido Popular de Sant Just Desvern y es que, de forma consecutiva, la densidad de población de nuestro municipio ha ido creciendo y creciendo hasta una cifra total de habitantes que se prevé en un futuro próximo que llegará a 30.000 habitantes.

Y nos preocupa porque este crecimiento, si no está bien gestionado, podría suponer el fin del modelo de pueblo que tanto han protegido los vecinos y vecinas a lo largo de los años, y que supone una manera de convivir y proteger las raíces culturales que forman parte y vertebran el ADN municipal. Respeto, convivencia, pluralidad, catalanismo, singularidad, son características habituales que no las da la renta per cápita, y que según las estadísticas, la de Sant Just Desvern es de las más altas de Catalunya.

Pero las estadísticas a menudo se equivocan, y digo esto porque sí, es cierto que los vecinos y vecinas de nuestro pueblo disponen de una gran renta. Renta que es grande por cuestiones que nada tienen que ver con las capacidades económicas de cada uno.

Crezcamos sí, pero hagámoslo con prudencia y respeto a nuestra manera de vivir.

enric salvadores@hotmail.com

LA CANÇÓ DE L'ENFADÓS. FINS QUÁN?




Ramon Figuerola Pardo
Grup Municipal de Junts

Ras i curt: mala gestió. Aquesta és sens dubte la conclusió a què qualsevol veí de Sant Just pot arribar fent un simple cop d'ull a la proposta de pressupostos municipals que l'equip de govern encapçalat pel Partit dels Socialistes i falcat per la crosca del Comuns aprovaran per l'any vinent. Malgrat que aquest article és escrit quan falten un parell de dies per la celebració del ple en què els debatrem, ja us podem avançar quina serà la nostra posició: votar-hi en contra. Tant dels pressupostos com de les ordenances. I és que no pot ser de cap altra manera. Des de Junts, podem entendre l'increment d'aquelles partides que depenen del preu dels serveis externalitzats. És evident que la inflació i l'increment constant de les matèries d'origen tenen un impacte directe en el cost d'aquestes prestacions. És molt probable que, atesa la manca de rigor i la inèrcia en la manera de fer de la gent que ens governa, la negociació en l'adjudicació d'aquests serveis pogués proporcionar-nos unes condicions més favorables. Però no pretenem caure en discursos populistes ni demagògics. Al contrari. El problema no és aquí. On de debò volem posar el focus és en allò que veritablement delata aquesta mala gestió que denunciem. Un fet recurrent. Els nous pressupostos, així com el seguit de pressupostos que aquestes mateixes sigles han anat confeccionant al llarg dels anys, tenen un vici cada cop menys ocult: s'incompleixen sistemàticament. Sigui per manca de previsió, de planificació o de capacitat de finançament, el poble acumula retrassos greus en infraestructures i serveis claus per a tota la ciutadania. Per quin motiu hem de creure que aquests nous números seran una pauta acurada d'inversió? En termes de credibilitat, les probabilitats són escassíssimes.

Santjustencs, fins quan?

✉ santjustdesvern@junts.cat www.ramonfiguerola.cat
 ✉ @figuerola_ramon / [@JuntsSantJust](https://www.instagram.com/JuntsSantJust) [@figuerola_santjust](https://www.instagram.com/@figuerola_santjust) / [@JuntsSantJust](https://www.instagram.com/JuntsSantJust)

CARTA ANTICIPADA ALS REIS, SENSE ÈXIT




Désirée Slauka Triler Trujillo
Grup Municipal d'ERC

Al setembre, vam presentar al Govern municipal un conjunt de propostes perquè fossin valorades i incorporades en l'elaboració dels pressupostos per a l'any 2025. Aquestes propostes, que responen a la nostra voluntat de seguir avançant en una política més inclusiva i d'esquerres, incloïen tant modificacions històriques impulsades per ERC com noves iniciatives per donar resposta a les necessitats actuals de la ciutadania.

Un dels nostres eixos principals és l'**habitatge**. Vam demanar un augment en la inversió en habitatge, ja que creiem que les noves promocions d'habitatge de protecció oficial, tot i ser positives, són insuficients i allunyades del centre del poble. Per això, proposem que es facin esforços per adquirir nous solars que permetin la construcció d'habitatge de lloguer social, especialment dirigit als joves, i ubicats preferentment al centre del poble. És imprescindible projectar amb una visió a mitjà i llarg termini per garantir que Sant Just sigui un lloc accessible per a totes les generacions.

Finalment, i com hem fet durant anys, tornem a reclamar la reducció de les quotes dels abonaments del gimnàs de la Bonaigua, insistim en la necessitat d'implantar el programa Temps per Cures, un servei essencial per facilitar la conciliació de la vida familiar i laboral.

Aquestes són mesures concretes i factibles que poden millorar la qualitat de vida de les persones que vivim a Sant Just.

Quantes propostes ens han comprat? CAP. No tenim un Govern d'esquerres.

✉ santjustdesvern@esquerra.cat [locals.esquerra.cat/santjust](https://www.instagram.com/locals.esquerra.cat/santjust) [facebook.com/ERCSantJust/](https://www.facebook.com/ERCSantJust/)
 ✉ [@ERC_SantJust](https://www.instagram.com/ERC_SantJust) [@ERC_SantJust](https://www.instagram.com/ERC_SantJust) [t.me/ERCSantJust](https://www.tiktok.com/@ERC_SantJust)

QUÈ TROBAREM A FALTAR EL 2025?




Anna Vilanova i Fernández
Grup Municipal de la CUP

Els pressupostos municipals són una eina fonamental per definir les polítiques i prioritats d'un ajuntament. Però, **què hi trobarem a faltar el pròxim 2025?** Moltes coses i en destaquem tres:

Necessitats socials: On són les iniciatives per garantir un accés digne a l'habitatge?

Des de la CUP demanem polítiques valentes d'accés a l'habitatge a Sant Just, i que no es pensi exclusivament en la construcció. L'INE diu que a Sant Just hi ha més de 500 pisos buits (sense consum de llum). La manca de pisos de lloguer comporta un augment de l'especulació provocant una fugida de les economies més precaritzades famílies monoparentals i sobretot del jovent.

Municipalitzacions: Un compromís que el govern no vol assumir

El govern ha tingut oportunitats per mostrar més compromís amb la justícia social, però no ha actuat. Un exemple és la no municipalització de serveis essencials com el Servei d'Atenció Domiciliària (SAD). Aquest servei és bàsic per al benestar d'una part de la ciutadania i municipalitzar les treballadores garantiria un servei més eficient i unes condicions laborals més dignes. Defensem la municipalització per oferir serveis de qualitat, millor control públic i una gestió justa dels recursos.

Participació ciutadana: Una democràcia que no escolta

Tot i les promeses electorals i els acords d'inversió, els pressupostos del 2025 s'han elaborat sense la ciutadania. La CUP reclama la implementació de pressupostos participatius i consultes populars perquè el poble tingui una veu vinculant en la gestió dels recursos públics. Sense aquests mecanismes, la ciutadania és només espectadora de decisions preses de manera vertical i lluny dels seus interessos reals.

✉ cupsantjust@gmail.com cupsantjust.blogspot.com
 ✉ [@CUPSantJust](https://www.instagram.com/@CUPSantJust) [@cupsantjust](https://www.instagram.com/@cupsantjust)

PRESUPUESTOS Y MAS IMPUESTOS




Gina Clavijo Pinzón
Grup Municipal de Vox

Estos presupuestos presentados no reflejan las necesidades reales de nuestros vecinos. Aunque se ha destinado una cantidad significativa a infraestructuras, creemos que hay una falta de inversión en áreas prioritarias como **los Servicios Sociales (la lista de esperas para pacientes en lista quirúrgica es la 3ra en la comunidad de Cataluña), la Vivienda Accesible (imposible para nuestros jóvenes tanto en compra como en alquiler, que quieren independizarse y formar familias o los que ya las tienen) y el Apoyo al Comercio Local**, sectores que requieren de mayor atención en estos tiempos de incertidumbre económica.

Los mecanismos de participación ciudadana para la elaboración de estos presupuestos han sido limitados, lo que impide que la voz de los vecinos sea escuchada adecuadamente.

Instamos al equipo de Gobierno a reconsiderar su enfoque en el futuro y a trabajar no solo por unos presupuestos mas inclusivos, participativos y sostenibles, que ponga a las personas en el centro de las decisiones.

El Grupo Socialista controlan todas las Instituciones, desde Europa hasta Sant Just Desvern, y es donde más impuestos y tasas pagamos de toda la UE y en Cataluña en particular con 15 impuestos mas de media que en el resto del país.

El **Plan de VOX, eliminar impuestos a la compra de vivienda, seguridad jurídica, acabar con las regulaciones excesivas, liberación del suelo para construir vivienda pública.**

✉ santjustdesvern@barcelona.vox.espana.es www.voxespana.es
 ✉ [@vox_SantJust](https://www.instagram.com/vox_SantJust) [@voxantjustd](https://www.instagram.com/@voxantjustd)



AGENDA D'ACTIVITATS

NOVEMBRE '24

DILLUNS 4

Taller de gestió de l'ansietat

Ⓞ 16.30 h Ⓞ Centre Social El Mil·lenari

Tots els dilluns fins al 27 de gener

Inscripció prèvia de 10 a 13 h al tel. 93 371 89 87

Activitat gratuïta per a la Gent Gran de Sant Just

DIMARTS 5

Formació: Gestió relacional.

Un pilar fonamental per trobar feina

Ⓞ 9.30 h Ⓞ Can Maginàs (C. Hospitalet, 25, Sant Feliu de Llobregat)

Més informació a www.promocioeconomica.santjust.net

Tertúlia del mes de novembre

Ⓞ 12 h Ⓞ Les Escoles

Aprenents i voluntaris parlen del llibre

L'abominable crim de l'Alsina Graells del Pep Coll

Organitza: Servei Local de Català

DIMECRES 6

Club de lectura 1r dimecres

Ⓞ 18.30 h Ⓞ Les Escoles

Lectura de *l'Amic*, de Sigrid Nunez

Organitza: Biblioteca Joan Margarit

Filosofia i cultura contemporànies III

Ⓞ 19.45 h Ⓞ Can Ginestar

DIJOUS 7

Batuda de caça menor a Collserola

Ⓞ 8 a 17 h Ⓞ Collserola

Tota la zona estarà degudament senyalitzada

d'acord amb el Pla tècnic de Cinegètica

Organitzador: Societat de Caçadors de Sant Just Desvern

TAT! Sessions de moixaines, jocs i cançons per a nadons

Ⓞ 17.30 h Ⓞ Can Ginestar - Amb *Elisa Linares*.

Per a nadons de 3 a 24 mesos.

Inscripcions a partir del 24 d'octubre a

biblioteca.santjust.net

Conferència: **La història de Taiwan, un element clau per entendre el segle XXI**, a càrrec de José Manuel Rua, professor d'història contemporània.

Ⓞ 18 h Ⓞ Residència La Mallola

Entrada gratuïta per a persones associades; altres 5 €

Organitza: AUGGE

Espai Dona, amb la coach Joa Sobera

Ⓞ 18 h Ⓞ La Vagoneta

Un espai de i per a dones per compartir,

crear xarxa i créixer

DIVENDRES 8

Com fer bones fotos amb el mòbil

Ⓞ 16.30 h Ⓞ Centre Social El Mil·lenari

En dues sessions: 8 i 15 de novembre.

Preu activitat 5 €.

Places limitades i inscripció prèvia

Reunió informativa Intercanvi Setmana Santa 2025

Ⓞ 18 h Ⓞ Casal de Joves

Per a joves de 13 a 18 anys.

Curs Monogràfic de Lettering per a menors d'edat.

Ⓞ 18 h Ⓞ Casal de Joves

Monogràfic en què es posarà en pràctica el

dibuix de lletres amb pinzell, creant paraules de manera artística.

Per a joves de 12 a 18 anys. Preu: 5'13 €

Conferència: romànic i preromànic al Baix Llobregat

Ⓞ 20 h Ⓞ Ateneu

A càrrec de Montserrat Pagès, doctora en Història de l'Art per la Universitat de Barcelona

Organitza: SEAS

DISSABTE 9 I DIUMENGE 10

47a Cursa de Karts de Coixinets

Dissabte 9: entrenaments, verificacions i cronometratges;

Diumenge 10: cursa en les diferents categories.

C. Creu del Padró i Freixes

Organitza: Club Karts de Coixinets



DISSABTE 9

Itinerari: Un detectiu del segle XVI a la Barcelona de la Inquisició

Ⓞ 11 h Ⓞ Voleu descobrir com era la ciutat del

segle XVI i què hi feia la Inquisició? Itinerari

literari que proposa un recorregut pels escenaris de la novel·la històrica i detectivesca *La trampa* de Teresa Juvé.

Preu: 12 €;

Més informació: CC Joan Maragall, tel. 93 470 03 30

Herbari artístic - Jugatecambiental

Ⓞ 12 h Ⓞ Parc del Mil·lenari

Identifiquem les plantes del parc i ens inspirem per fer un herbari ben bonic

Col·labora: AMB

Teatre: "He mort el pop"

Ⓞ 19 h Ⓞ Ateneu

Entrada general: 15 €, persones associades i menors de 30 anys: 10 €

Sopar d'aniversari i Bingo musical (AAVV Barri Sud)

Ⓞ 20.30 a 1.00 h Ⓞ Casal de Joves

Tiquet sopar: 10 €.

Reserves: Raquel Rubiales o Montse García en el CC Salvador Espriu

Organitza: Associació Amics del Barri Sud

DIUMENGE 10

Excursió a Sant Ponç de Corbera (Baix Llobregat)

Ⓞ 8 h

Excursions circulars des de Corbera de Llobregat, passant per l'església romànica de Sant Ponç de Corbera.

Organitza: SEAS

Les deixalles, un risc per als animals - Jugatecambiental

Ⓞ 12 h Ⓞ Parc de Torreblanca

Entendrem com el que llencem pot afectar la vida dels animals del parc

Organitza: AMB

Música a l'Ateneu, estones de clàssica, amb el Duo Palymat

Ⓞ 18 h Ⓞ Ateneu

Entrada general: 12 €, persones associades 8 €, alumnes Escola de Música de l'Ateneu gratuït

DIMARTS 12

Trobada de la Xarxa Educativa

Ⓞ 13 h Ⓞ La Vagoneta

Carrau Blau ens explicarà la seva trajectòria amb infants en el lleure educatiu

Vivent de l'aire: audició comentada a càrrec de Cristina Granero, flautista

Ⓞ 18.30 h Ⓞ Can Ginestar

Organitza: Biblioteca Joan Margarit

Col·labora: Xarxa de Biblioteques

DIMECRES 13

Formació: com ser seleccionat/ada a Infojobs? 70% d'efectivitat

Ⓞ 9.30 h Ⓞ Sant Joan Despi

Organitza: Ajuntament de Sant Joan Despi

Col·labora: Ajuntaments de Sant Feliu de Llobregat i Sant Just Desvern

Més informació a www.promocioeconomica.santjust.net

Club de Lectura de Còmic Infantil

Ⓞ 17.30 h Ⓞ Can Ginestar

Melvina, de Rachele Aragno.

Per a infants de 9 a 11 anys.

Organitza: Biblioteca Joan Margarit

Club de Lectura de Novel·la Negra

Ⓞ 18.30 h Ⓞ Les Escoles

Expediente 64, de Jussi Adler-Olsen, coordinat per Charo González

Organitza: Biblioteca Joan Margarit

Conta'm una òpera: *La forza del destino*, de Giuseppe Verdi

Ⓞ 19.30 h Ⓞ Can Ginestar

DIJOUS 14

Batuda de caça menor a Collserola

Ⓞ 8 a 17 h Ⓞ Collserola

Tota la zona estarà degudament senyalitzada d'acord amb el Pla tècnic de Cinegètica

Organitza: Societat de Caçadors de Sant Just Desvern

Contes a la carta: *Sense to ni so*, a càrrec de Gemma Moll

Ⓞ 17.30 h Ⓞ Can Ginestar

A partir de 3 anys

Organitza: Biblioteca Joan Margarit

Conferència: Els cors de Clavé, una nova cultura popular, laica i republicana, a càrrec d'Amma Costal, musicòloga

Ⓞ 18 h Ⓞ Residència La Mallola

Entrada gratuïta per a persones associades; altres 5 €

Organitza: AUGGE

Entrevista a l'alcalde Joan Basagañas al programa

"Panorama Municipal" d'ETV, qui parlarà sobre l'actualitat del municipi i atindrà en directe les consultes del veïnat.

Ⓞ 21 h Ⓞ ETV Llobregat

DIVENDRES 15

Documental del mes: "Somni americà"

⊙ 19.30 h ⊙ Ateneu

Entrada general: 7€, persones associades 5 €

NOVES DATES FESTES DE TARDOR:

La Nit i Sant Just al Carrer tindran lloc el 16 i 17 de novembre.

Més informació a santjust.cat

DISSABTE 16

Batuda de caça menor a Collserola

⊙ 8 a 17 h ⊙ Collserola

Tota la zona estarà degudament senyalitzada d'acord amb el Pla tècnic de Cinegètica

Organitzador: Societat de Caçadors de Sant Just Desvern

Cinèxic: "Bill i Janet"

⊙ 11 h ⊙ Ateneu

Entrada gratuïta

Col·labora: Omnium Cultural

Bristol Kids Activity *Mini Musicians Let's make music!*

⊙ 11.15 h ⊙ Acadèmia Bristol

Activitat gratuïta, per a infants d'entre 5 i 7 anys.

Termòmetre del soroll - Jugatecambiental

⊙ 12 h ⊙ Parc del Mil·lenari

Saps què és un soroll?

Analitzem els sorolls del parc

Organitza: AMB

Música a l'Ateneu:

"Santos Puertas and the Sound Poets"

⊙ 19 h ⊙ a l'Ateneu

Entrada general: 15 €, persones associades i menors de 30 anys: 10 €

DIUMENGE 17

Matinal al Castell de Sant Jaume, Baix Llobregat

⊙ 7.30 h ⊙ Sortida Escola Montseny

Excursió circular de 9 km amb un desnivell positiu de 326 m.

Organitzador: SEAS

Punt d'informació a la Penya del Moro

⊙ 10 h ⊙ Can Ginestar i Penya del Moro

Adreçades a públic familiar

Dia Mundial de la Prematuritat

⊙ 21 h ⊙ Can Ginestar

Il·luminació de la façana de Can Ginestar de color lila

Safari fotogràfic - Jugatecambiental

⊙ 12.00 h ⊙ Parc de Torreblanca

Qui capturarà més racons emblemàtics del parc?

Porta un mòbil o una càmera

Organitza: AMB

DILLUNS 18

Sessió d'estudi *Halloween*

⊙ 18 h ⊙ La Vagoneta

Aprofitant que estem en època de morts i de fantasmes, farem una sessió d'estudi fotogràfic amb dos models, maquilladora i ambientació terrorífica...

Organitza: Agrupació fotogràfica Sant Just



Recital poeticomusical: *Lo que no se canta, amb Mabel Flores.*

⊙ 19 h ⊙ Ateneu

Amb motiu del Novembre Lila. Taquilla inversa a benefici d'un projecte de Sant Just Solidari vinculat a dones.

Per a majors de 16 anys.

DIMARTS 19

V Jornada d'Impulsa - Ciberseguretat

⊙ 9 h ⊙ Sant Just Desvern

Cinquena trobada d'empresaris a Sant Just Desvern amb la ponència de Vanesa Daza en què explicarà "La ciberseguretat no és cosa d'uns pocs, és clau per a tots"

Més informació a www.promocioeconomica.santjust.net

Storytime a càrrec de Kids&Us Sant Just

⊙ 17.30 h ⊙ Can Ginestar

Data de fi: 19/11/2024 18:30

A partir de 3 anys

Organitza: Biblioteca Joan Margarit

Xerrada-taller La llengua catalana i la diversitat lingüística

⊙ 18 h ⊙ Les Escoles

Organitza: CNL Roses

Col·labora: SLC Sant Just Desvern

DIMECRES 20

Club de Lectura Fàcil. *El Dr. Jekyll i Mr. Hide*

⊙ 9.30 h ⊙ Les Escoles

Organitza: SLC de Sant Just Desvern

Col·labora: Biblioteca Joan Margarit

Entrevista mensual a l'alcalde Joan Basagañas a Ràdio Desvern

⊙ 11.10 h ⊙ Ràdio Desvern

Parlarà sobre l'actualitat del municipi i atendrà en directe les consultes del veïnat.

Club de lectura 3r dimecres

⊙ 18.30 h ⊙ Les Escoles

Amb la lectura, *Viatge a Rússia* de Josep Pla i coordinació de Jordi Nopca.

Organitzador: Biblioteca Joan Margarit

DIJOUS 21

Conferència: *L'edat i el sexe. Desfent mites.*

Amb Sònia Anglès Acedo, ginecòloga i sexòloga

⊙ 18 h ⊙ Residència La Mallola

Entrada gratuïta per a persones associades; altres 5 €

Organitza: AUGGE

Xerrada-Taller l'Orquestra Simfònica, a càrrec de Ramon Civit

⊙ 18.30 h ⊙ Can Ginestar

Organitza: Biblioteca Joan Margarit

Club de Lectura Fàcil. *Frankenstein*

⊙ 19 h ⊙ Les Escoles

Organitza: SLC de Sant Just Desvern

Col·labora: Biblioteca Joan Margarit

Sopar de Germanor de l'Agrupació fotogràfica Sant Just

⊙ 21 h ⊙ Sercotel Hotel Group

Trobada anual en què es desvelaran els guanyadors dels concursos de *Vacances* i del *Juny fotogràfic*.

DIVENDRES 22

Dinar de germanor de l'Associació de Gent Gran de Sant Just

⊙ 14 h ⊙ Restaurant El Mirador de Sant Just

Trobada anual de les persones associades

Inscripcions el 14 de novembre al Centre Social

El Mil·lenari. Preu: 45 €

Tarda Gaming

⊙ 16.30 h ⊙ Casal de Joves

Activitat gratuïta per a joves de 12 a 18 anys al voltant del món *gamer*

Col·labora: Herons Esports

DISSABTE 23

Batuda de caça menor a Collserola

⊙ 8 a 17 h ⊙ Collserola

Tota la zona estarà degudament senyalitzada d'acord amb el Pla tècnic de Cinegètica

Organitzador: Societat de Caçadors de Sant Just

Curs monogràfic de creació en aeris

⊙ 10 h ⊙ Casal de Joves

Curs intensiu per a persones que ja practiquen aeris

Preu: 7,70 €

Plasmem la natura de l'entorn - Jugatecambiental

⊙ 12 h ⊙ Parc del Mil·lenari

Fem d'artistes i reflectim la natura de l'entorn amb pintura sobre cartró

Col·laboradors: Carrau Blau

Lliurament de premis dels karts de coixinets

⊙ 18 h ⊙ Casal de Joves

Lliurament de premis i posterior projecció dels millors moments de la 47a Cursa dels Karts de Coixinets a Sant Just

Projecte bicentenari Anselm Clavé

⊙ 18.30 h ⊙ Ateneu

Descripció: Entrada general: 15 €; persones associades: 10 €

DIUMENGE 24

II Cercle de la Tribu

⊙ 10 h ⊙ La Vagoneta

Vols participar a la pluja d'idees sobre les temàtiques que ens preocupen vinculades a l'educació dels nostres fills?

Institut Odontològic

editerrani

Creant somriures des de 2007

Ctra. Reial, 60
08960 SANT JUST DESVERN
T. 93 859 70 70 · ☎ 691 735 096
santjust@clinicamediterrani.com

Els nostres preus són definitius,
no des de, ni a partir de.

15% de descompte presentant aquest cupó

11a Marxa El Baix Llobregat contra la Violència Masclista
⌚ 11.30 h ⌚ Sortida des del Walden 7 i arribada al Parc de Torreblanca
Lectura del manifest i xocolatada.
Dins del Novembre Lila
Organitza: Consell de les Dones del Baix Llobregat

Calendari de llunes - Jugatecambiental
⌚ 12 h ⌚ Parc de Torreblanca
Descobrirem com influeix aquest satèl·lit en els fluxos naturals del planeta.
Organitza: AMB

Projecte bicentenari Anselm Clavé
⌚ 18 h ⌚ Ateneu
Descripció: Entrada general: 15 €; persones associades: 10 €

DILLUNS 25

Acte institucional del 25 de novembre, Dia Internacional contra la Violència de Gènere
⌚ 18 h ⌚ Pl. Verdaguer - Novembre Lila
Instal·lació artística de quadres amb sabates vermelles fetes per l'alumnat dels Cursos Municipals d'Arts Plàstiques en record de les dones assassinades per violència de gènere i amb la participació de l'alumnat de l'Institut Sant Just i dels Tallers de Música.

DIMARTS 26

Les pors que ens bloquegen
⌚ 9.30 h ⌚ Sant Joan Despí
Aplicant la intel·ligència emocional, el formador i màster en Intel·ligència Emocional Carlos Bella imparteix aquest taller, molt útil per tots aquells que volen progressar professionalment.
Organitza: Ajuntament Sant Joan Despí
Col·labora: Ajuntament Sant Just Desvern i Ajuntament Sant Feliu de Llobregat
Més informació a www.promocioeconomica.santjust.net

Ressona amb les cordes del violoncel a càrrec d'Ariadna Chmelik Lluís, violoncel·lista
⌚ 18:30 ⌚ Can Ginestar
Organitza: Biblioteca Joan Margarit

DIMECRES 27

Sortida fotogràfica al Montseny
⌚ 9 h ⌚ Parc Natural del Montseny
Organitza: Agrupació fotogràfica Sant Just



DIJOUS 28

Batuda de caça menor a Collserola
⌚ De 8 a 17 h ⌚ Collserola
Tota la zona estarà degudament senyalitzada d'acord amb el Pla tècnic de Cinegètica
Organitza: Societat de Caçadors de Sant Just Desvern

Pla especial de millora dels polígons industrials de Sant Just Desvern
⌚ 10 h ⌚ Sala de Plens de l'Ajuntament
Jornada per tractar el Pla especial de millora dels polígons industrials de Sant Just Desvern, adreçat a a les empreses del municipi.
Més informació a www.promocioeconomica.santjust.net

Conferència: Les dones a les xarxes d'evasió. La Passadora. Amb Laia Perearnau, historiadora i escriptora
⌚ 18 h ⌚ Residència La Mallola
Entrada gratuïta per a persones associades; altres 5 €
Organitza: AUGGE

Espai Dona, amb la coach Joa Sobera
⌚ 18 h ⌚ La Vagoneta
Un espai de i per a dones per compartir, crear xarxa i créixer

Ple municipal de novembre
⌚ 18 h Torn obert de preguntes de la ciutadania
⌚ 19 h Ple municipal
⌚ A la Sala de Plens

DIVENDRES 29

Espectacle de varietats
⌚ 17 h ⌚ Centre Social El Mil·lenari
Humor, màgia, cançons a càrrec d'Orgue de Gats
Organitza: Associació Gent Gran de Sant Just

Acte d'encesa de llums de Nadal 2024
⌚ 17.30 h ⌚ Pl. Iulia Quieta, Mas Lluí

Documental: "Del otro lado"
⌚ 19:30 h ⌚ Ateneu
Entrada general: 7 €; Persones associades: 5 €

DISSABTE 30

Visita guiada a El Refugi Antiaeri
⌚ 11 h ⌚ Les Escoles
Activitat gratuïta per a menors de 16 i majors de 60 anys. Per a fer la inscripció de les persones exemptes de pagament, cal dirigir-se a Can Ginestar.
Preu: 3,00 €

Sant Just Desvern, un poble que educa
Dia de la Ciutat Educadora
⌚ 11:30 a 15 h ⌚ Pl. de la Pau
Concert de Reggae per a xics i activitats per a tothom

La fauna secreta del parc i taller de petjades - Jugatecambiental
⌚ 12 h ⌚ Parc del Mil·lenari
Descobrirem els animals que viuen al parc a través de les seves petjades.
Organitzador: AMB

MES DE LA SALUT

Sant Just Desvern celebra el Mes de la Salut amb un conjunt d'activitats i bones pràctiques impulsades pel Centre d'Atenció Primària, la Diputació de Barcelona, l'Obra Social Sant Joan de Déu i el mateix Ajuntament.



Taller: Alimentació, dietes adaptades i activitats per un envelliment saludable
22 de novembre - 17.30 h
Centre Social El Mil·lenari
Adreçat a persones grans
Inscripcions fins al 21 de novembre
a salut@santjust.cat o al tel. 93 480 48 00

Taller: Com acompanyar el pas a l'adolescència?

26 de novembre
19 h - Casal de Joves
Adreçat a les famílies d'adolescents.
Inscripcions fins al 25 de novembre
a salut@santjust.cat o al tel. 93 480 48 00

Sessió Informativa: Vols saber com usar un desfibril·lador (DEA)?

28 de novembre - 19 h - Can Ginestar
Adreçat a la ciutadania en general
Inscripcions fins al 27 de novembre a:
canginestar@xecsantjust.cat
o al tel. 93 480 95 64

IV JORNADES FEMINISTES DE SANT JUST DESVERN

15 DE NOVEMBRE CASAL DE JOVES

19 h Parlaments
19.30 h Espectacle "Males Dones" amb la companyia de teatre La Melancòmica
21 h Píscolabis
22 h Bingo Musical femení amb Dj. Shreck



ISJ finques **Immobil·lària Sant Just**
VENDA I LLOGUER D'IMMOBLES

VOLS LLOGAR O VENDRE EL TEU IMMOBLE?

WWW.ISJFINQUES.COM
687 913 390

RAVAL DE LA CREU, 4 • SANT JUST DESVERN

KIDS&US
myEnglish

Anglès a partir d'1 any

Últimes places!

Apunta-t'hi

Kids&Us Sant Just Desvern - Carrer Bonavista 87
T. 93 434 37 17 / 682 552 720 - santjust@kidsandus.es
Instagram: @kidsandus.santjust - Facebook: @kidsandus.santjust

IV JORNADES FEMINISTES DE SANT JUST DESVERN

16 DE NOVEMBRE. CASAL DE JOVES

9.30 h Esmorzar

10 h Zumba per a dones amb la Raquel Rubiales, professora de ball. Es recomana portar roba per fer esport

11 h Entrena com una lloba. amb Fit Lovas, el gimnàs femení. Activitat física per redefinir el concepte de dona perfecta. Amb servei de canguratge

12.10 h Sant Just Solidari, explica el projecte "En bici sense edat"

12.30 h Autocura emocional en les diferents etapes de la vida amb l'Elma Roura, experta en desenvolupament personal.

12.30 h "Compartim càrregues", taller per a infants de 4 a 8 anys amb Emotional Seeds, equip de psicòlogues.

17 h Espai de benestar emocional amb l'Esther Noya, actriu i coach

18.15 h Xerrada "Els tabús de l'endometriosis" amb Lyona Alyona, il·lustradora i escriptora. Entrevistada per la Clara Narvió, periodista cultural i politòloga santjustenca

19.45 h "Edatisme"* amb l'Anna Freixas, psicòloga, entrevistada per la Núria García, periodista santjustenca

21 h Píscolabis

22 h Stand up Comedy "Malvades" amb Cristina Guiu i Anna Eme

Bolets, a càrrec de l'Agrupació Fotogràfica Sant Just
Centre Cívic Joan Maragall
Fins al 15 de novembre

"El sentit d'una vida", de Puri Martín
Dibuixos, gravats, retauls i escultures
Fins al 20 de novembre

"El món i l'altre"
Setena edició de Mons
12 h – Espai MercArt
Art contemporani fins al 16 de febrer de 2025

"Visions de l'Exili"
Inauguració 4 de novembre
19 h – Les Escoles
Per iniciativa de Sant Just Solidari
Organitza: Agrupació Fotogràfica Sant Just



EXPOSICIONS

"Fauna salvaje", de Javier Herrando
Del 16 de novembre al 15 de desembre
– Centre Cívic Joan Maragall. Cedida per l'Agrupació Fotogràfica Sant Just

"Sentint l'univers", d'Ernest Giralt
Inauguració 29 de novembre
19.30 h – Celler de Can Ginestar
Fins al 6 de gener

"Ibers. La Peña del Moro"
Exposició permanent al CIM de Can Ginestar

"Envasar el temps", de l'Espai de lliure creació Carme Malaret
Exposició plàstica permanent al Centre Cívic Soledat Sans Serafíni

CLICS DE LA RÀDIO

Les tres notícies més consultades durant el mes de setembre a Ràdio Desvern han estat:

1. Consulta la programació de les Festes de Tardor de Sant Just Desvern
2. El Club de Futbol Sant Just rebutja la fusió amb l'Atlètic perquè no vol que el nou club estigui controlat per patrons
3. Homenatge a Guillem Jiménez amb una escultura a Sant Just Desvern



Ja podeu veure i descarregar a santjust.cat les fotografies realitzades a les diferents activitats del municipi



MÉS INFORMACIÓ A SANTJUST.CAT

Coordinació: Servei de Comunicació

Correcció: Servei Local de Català

Disseny i maquetació: Editorial MIC

Fotos: Lluís Tarrés i arxiu

Impressió: Alfa Printing, SL

Dipòsit Legal: B-1151/81

Tiratge: 10.000 exemplars

Distribució: gratuïta

Publicitat: Publimate Serveis al Comerç, SL

Tel. 667 560 933

El contingut dels anuncis és responsabilitat de l'empresa que es publica.

TÈLFONS D'INTERÈS
Ajuntament 93 480 48 00
Atenció Ciutadana (gratuit)
900 102 658
Policia Local 93 473 10 92

AGENDA DESEMBRE'24- GENER'25

Màxim dia per comunicar les activitats:

20 de novembre



Nota: Aquest butlletí municipal s'edita cada mes i es distribueix mitjançant bustiada a totes les llars del municipi. Si no el rebeu correctament, comuniquem-nos el carrer i la finca a través de l'OAC o omplint el formulari que trobareu a www.santjust.cat i resoldrem la incidència.

*L'Ajuntament contribueix a l'activitat de les entitats mitjançant convenis i subvencions.

C O P I F L A S H
C O P I S T E R I A
<http://www.copiflash.com>
FOTOCÒPIES EN COLOR
Miquel Reverter, 18
08960 SANT JUST DESVERN
Tel. 93 372 69 44
e-mail: santjust@copiflash.com
SERVEI PÚBLIC TELEFAX 93 372 27 62

ESPERANÇA
PERRUQUERIA I ESTÈTICA
TRACTAMENTS CAPIL·LARS, FACIALS I CORPORALS, DONA-HOME
• QUIROMASSATGE • PARAFINA I SAUNA DE MANS
• FANGOTERÀPIA • DRENATGE LÍMFATIC
• NETEGES DE CUTIS • MAQUILLATGES DE FANTASIA, FESTA I NUVIA
• TINT I PERMANENT DE PESTANYES
• PEELING CORPORAL
• BANY DE LLUNA
• GIMNÀSTICA PASSIVA... I MOLT +
HORES CONVINQUDES: de dill. a diss. de 9 a 18 h
NO TANQUEM AL MIGDIA
C/ Carles Mercader, 19 • Tel. 93 371 10 90 • SANT JUST DESVERN

Centre Veterinari Sant Just
93 372 87 05
Consultes
Vacunacions
Cirurgies
Visites a domicili
Miquel Reverter, 22
08960 Sant Just Desvern
centreveterinarisantjust.com

**47a CURSA
de KARTS de
COIXINETS**



**9 i 10
de
NOVEMBRE**



Genuïnament santjustencs

**Cronometratges: dissabte matí i tarda
Cursa: diumenge matí**



www.kartsdecoixinets.org

Segueix-nos!
[@kartscoixinets](https://www.instagram.com/kartscoixinets)

